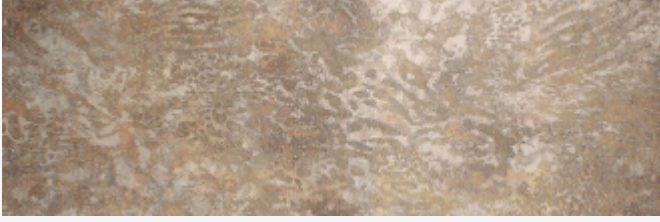


## 187583N ATTRACTION

10mm 30x90 cm./11.8x35.4in. • D917



### Información Técnica / Technical Information

Absorción de agua: E > 10% GRUPO BIII

Icono	Prueba	Norma	Resultado
	DIMENSIONES	UNE EN ISO 10545-2	± 0,5%
	ABSORCIÓN DE AGUA	UNE EN ISO 10545-3	E > 10%
	RESISTENCIA QUÍMICA	UNE EN ISO 10545-13	GLA
	PLANARIDAD	UNE EN ISO 10545-2	± 0,5%
	DUREZA ESCALA MOHS	EN-101	4
	RESISTENCIA AL CUARTEO	UNE EN ISO 10545-11	CUMPLE / ACCOMPLISH
	RESISTENCIA A LAS MANCHAS	UNE EN ISO 10545-14	5
	RESISTENCIA A LA FLEXION	UNE EN ISO 10545-4:9	>15 N/MM2
	RESISTENCIA A LA HELADA	UNE EN ISO 10545-12	CUMPLE / ACCOMPLISH
	RESISTENCIA AL CHOQUE TÉRMICO	UNE EN ISO 10545-9	CUMPLE / ACCOMPLISH

### Embalaje / Packing

3.7	4	20.2	44.53	22	1.08	23.76

### Usos / Uses

NO	✓	✓	✓	NO	NO	NO	NO	NO	NO	NO	✓



Pieza/m<sup>2</sup>  
Piece/sqm



Piezas/caja  
Pieces/box



Kg/caja  
Kg/box



Libras/caja  
Lbs/box



Cajas/pallet  
Boxes/pallet



M2/caja  
sqm/box



M2/pallet  
Sqm/pallet

## Iconos usos



Exterior  
Outdoors



Interior  
Indoors



Revestimiento  
Wall tiles



Pared ducha  
Shower wall



Pavimento uso comercial  
Commercial flooring



Pavimento bajo transito zonas húmedas  
Floor - Ligh traffic in wet areas



Pavimento bajo transito zonas secas  
Floor - Ligh traffic in dry areas



Pavimento radiante  
Underfloor heating installation



Plato ducha  
Shower floor



Piscina  
Swimming pool



Alta concentración de vapor  
High vapor condensation areas

## ATENCIÓN

Sigue atentamente estas instrucciones para asegurar una correcta colocación.

- La instalación se debe realizar por un profesional cualificado.
- Antes de la colocación, asegúrese de que el material esté en perfectas condiciones. Revise tonos, acabados y calibres ya que DUNE no aceptará reclamaciones o devoluciones de materiales ya colocados.
- Antes de cada etapa, probar en una pieza todos los materiales y herramientas a utilizar y valorar el acabado final de la prueba. En caso de no conseguir el acabado deseado, no proseguir con la colocación y consultar con nuestro equipo comercial.
- En lugares de pública concurrencia, las baldosas deben cumplir con los requisitos de resbalabilidad del Código Técnico de la Edificación.
- Este documento es puramente comercial y no podrá ser utilizado en ningún procedimiento judicial o administrativo, ni como dictamen pericial ni como prueba documental, salvo autorización expresa de DUNE CERÁMICA S.L.

# PAVIMENTOS Y REVESTIMIENTOS – CERÁMICA

## 1. PREPARACIÓN DE LA SUPERFICIE

La superficie donde se va a colocar el recubrimiento debe ser firme y estar perfectamente limpia y nivelada. Si existen desniveles superiores a 2 mm, utilizar productos adecuados para nivelar la superficie a recubrir. Se debe reparar cualquier grieta e imperfección, para que la pared quede totalmente lisa. La humedad de la pared debe ser inferior al 2%.

## 2. MATERIAL DE AGARRE

Para una correcta elección del material de agarre, se deberá tener en cuenta diferentes factores tales como: material del soporte a revestir (pladur, paneles sintéticos, yeso, madera, etc.), estabilidad del soporte, superficie a cubrir, condiciones ambientales, velocidad con la que se quiere ejecutar, etc. Todos estos parámetros condicionarán la elección del adhesivo.

Los materiales de agarre recomendados por DUNE son adhesivos que se han probado en nuestras instalaciones, en condiciones ambientales controladas y sobre soportes rígidos de ladrillo y/o hormigón. En colocaciones distintas a las indicadas anteriormente, se recomienda realizar una prueba inicial y en caso de duda, consultar con DUNE o directamente con el

suministrador del adhesivo.

Piezas con pasta porosa: Pasta blanca y roja, colocar con cemento cola C1 (ver tabla adhesivos).

Piezas con pasta no porosa: Gres y Porcelánico, colocar con cemento cola C2 (ver tabla adhesivos).

DUNE recomienda siempre realizar una prueba como mínimo en 2 piezas antes de proceder a la colocación de todo el material.

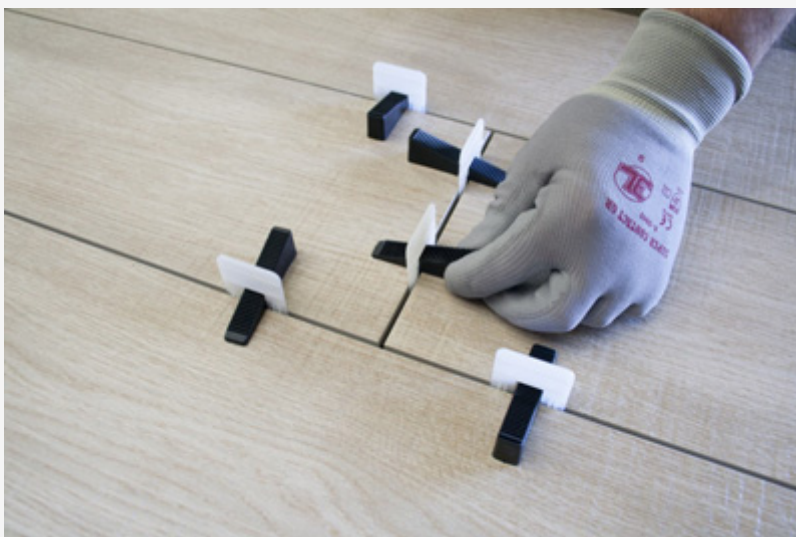
### 3. COLOCACIÓN

Es aconsejable empezar la colocación desde el suelo hacia arriba, dejando secar las fases inferiores. Extender una fina capa de adhesivo sobre la superficie en la que se vaya a colocar la pieza (aprox. 3 mm) y colocar la pieza mientras aún esté blando el adhesivo y antes de que se forme una película seca en la superficie. Para el caso de formatos grandes (30×60 o similares) utilizar la técnica del doble encolado, extender una fina capa en la superficie a recubrir y otra sobre la pieza, haciendo las incisiones con la llana (llana nº 3) en direcciones opuestas. No emplear colocación por puntos o "a pegotes". Una vez colocado, presione suavemente para obtener una correcta adhesión y eliminar los posibles huecos sin adhesivo.

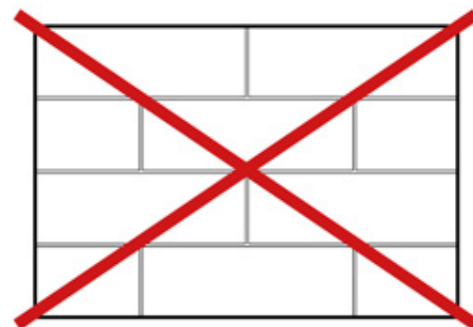
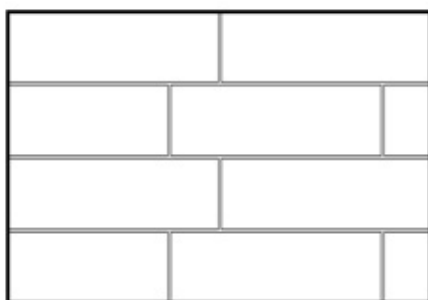
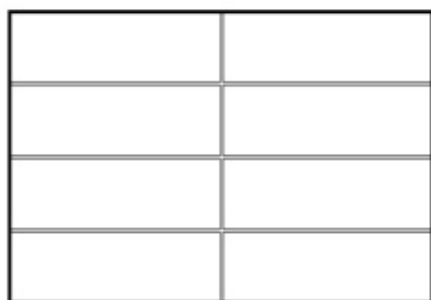
Para mejorar la sujeción de las piezas mientras seca el adhesivo, se recomienda fijar las piezas con ayuda de un listón de madera o cinta adhesiva. Para corregir la posición de las bases, se recomienda quitarlas y limpiarlas bien por la parte de atrás antes de volver a colocarlas.

Dejar una junta al menos de 2 mm y utilizar crucetas. En zonas con fuerte dilatación térmica o en superficies poco estables (pladur), se recomienda dejar una junta mínima de 3 mm y utilizar adhesivos con propiedades elásticas de naturaleza epoxídica.

DUNE recomienda el uso de CRUCETAS AUTONIVELANTES para evitar la aparición de resaltes entre piezas contiguas.



Se desaconseja la colocación a junta trabada mayor del 25% para evitar la aparición de cejas. No se aceptarán reclamaciones de material colocado a junta trabada mayor del 25%



Los modelos fabricados con componentes de resina, LUX, no se deben instalar en zonas cercanas a puntos de calor tales como, detrás de radiadores, saunas, fogones, etc.

## 4. REJUNTADO

Las juntas deben estar limpias y secas, con una profundidad mínima de 2 mm. Con la ayuda de una llana lisa extender la pasta de rejuntar por todas las juntas. No dejar secar el material sobrante, limpiándolo lo antes posible. Para ello, utilice una esponja humedecida con agua y productos de limpieza con PH neutro. Nunca utilice productos abrasivos.

En caso de que el material se seque, utilizar desincrustantes para cemento.

Para conseguir una mayor impermeabilización, se recomienda utilizar juntas epoxídicas, especialmente en zona de aguas.

Las referencias decoradas mediante precortes, por lo que para conseguir un acabado correcto, es importante que se siga la linealidad de los mencionados precortes. Dejar juntas entre las piezas de igual tamaño que los precortes. No es necesario utilizar crucetas debido a que los precortes sirven de referencia.

Consultar tabla materiales para rejuntar.

Importante: El color del material utilizado influirá en el aspecto final del producto. DUNE aconseja realizar una prueba antes de rejuntar toda la superficie.

## 5. LIMPIEZA Y MANTENIMIENTO

La limpieza diaria se puede realizar con productos de limpieza estándares con PH neutro, sin utilizar materiales de limpieza abrasivos.

PRODUCTOS PVD Y DELICADOS: No utilizar productos agresivos ni utensilios de limpieza abrasivos. Usar preferiblemente productos de limpieza de PH neutro.

Tabla de adhesivos / Adhesives Table

	<b>Cemento cola C1</b> <i>C1 concrete glue</i>	<b>Cemento cola C2</b> <i>C2 concrete glue</i>	<b>Adhesivo epoxídico</b> <i>Epozi adhesive</i>
<b>KERAKOLL</b>	ESPECIAL ECO	H 40 ECO FLEX	SUPERFLEX ECO
<b>MAPEI</b>	TIXOBOND	KERAFLEX MAXI S-1	KERALASTIC T

	<b>Mortero adhesivo látex</b> <i>Latex adhesive mortar</i>
<b>LATICRETE</b>	Mortar 211 + Laticrete 4237

Productos de tratamiento / Treatment products

	<b>Código</b> <i>Code</i>	<b>Descripción</b> <i>Description</i>	<b>Código PHP recomendado</b> <i>Recommended retail price</i>
<b>CRISTAL</b> <i>GLASS</i>	185463	ANTIGLISS	D787
<b>PIEDRA</b> <i>STONE</i>	184507	CERA LIQUIDA PROTECTORA LIQUID PROTECTIVE WAX	D945
	184508	SELLADOR ANTIMANCHAS STAIN-PROF SEALER	D969

**Tabla de pastas de rejuntar / Grouting pastes table**

	<b>Pasta de rejuntar cementosa</b> <i>Cement grouting material</i>	<b>Pasta de rejuntar epoxi</b> <i>Epoxy grouting material</i>
<b>KERAKOLL</b>	<b>FUGABELLA ECO PORCELANA</b>	<b>FUGALITE</b>
<b>MAPEI</b>	<b>KERACOLOR FF</b>	<b>KERAPOXY</b>
<b>LATICRETE</b>	<b>LATICRETE serie 1600</b>	-

