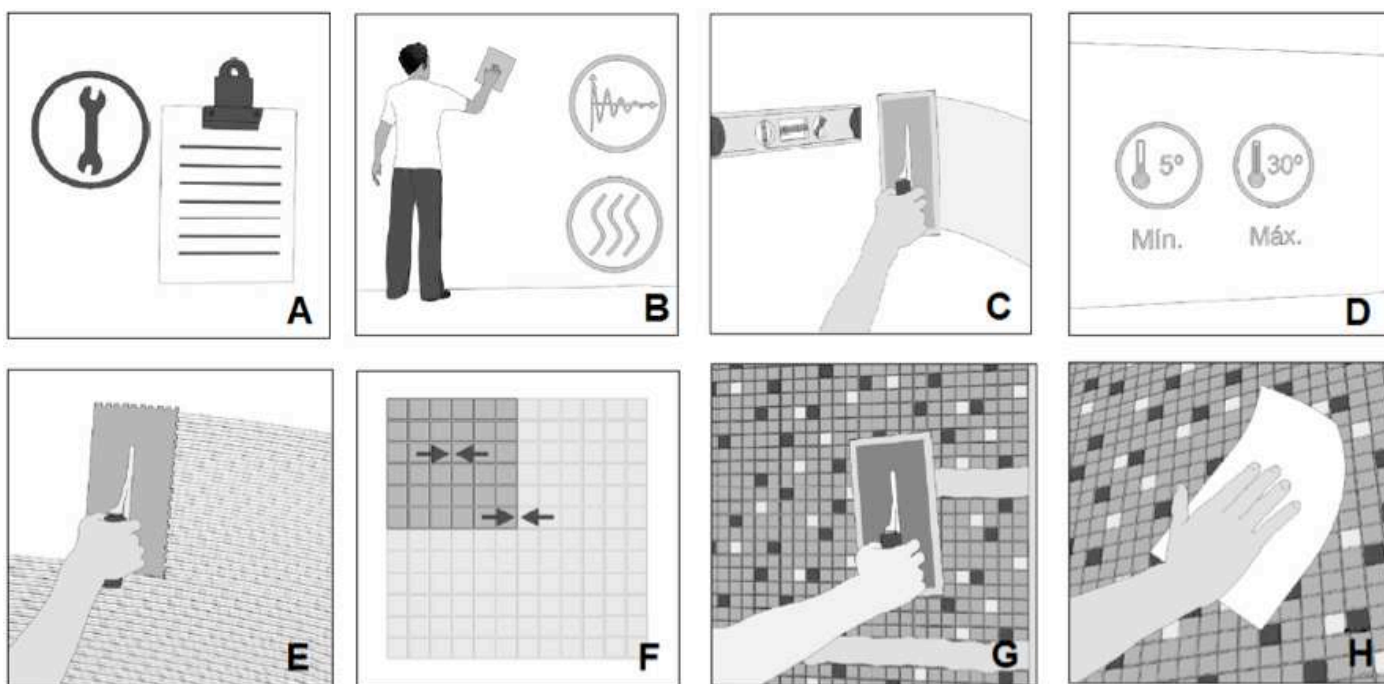


INSTRUCCIONES DE INSTALACIÓN

Glass Mosaics



1. INFORMACIÓN A TENER EN CUENTA ANTES DE COMENZAR LA INSTALACIÓN.

ES MUY IMPORTANTE que usted lea y comprenda adecuadamente la información descrita en las presentes instrucciones antes de comenzar la instalación (A), ya que la instalación, uso o mantenimientos incorrectos de la instalación puede dar lugar a la anulación de la garantía del fabricante. Los puntos que se indican a continuación forman parte de la responsabilidad del instalador/propietario: Inspeccionar con cuidado TODO el material antes de la instalación para verificar que no tiene defectos. La garantía no cubre los materiales instalados con defectos visibles. -Si usted no está satisfecho con el material antes de la instalación, contacte a su distribuidor. NO LO INSTALE. -Le recomendamos que, como inspector final, examine el color, el acabado, el estilo y la calidad ANTES de la instalación. -Verifique que el material está correcto. No nos haremos responsable de ningún gasto incurrido una vez que se instalaron las piezas con defectos visibles. -Es responsabilidad del instalador y del propietario asegurarse de que las condiciones de la obra y de del área de trabajo sean aceptables antes de la instalación del material. La mejor manera de conseguir un acabado armónico es realizar un panel en el suelo mezclando las diferentes tonalidades de los mosaicos antes de colocarlos en la pared. La instalación del material supone la aceptación de la partida.

2. PREPARACIÓN DE LA SUPERFICIE (B)

El soporte o fondo de colocación deberá ser compacto en todo su espesor y superficie, eliminándose las partes que puedan desprenderse fácilmente, deberá estar completamente seco, limpio de polvo, grasas o de cualquier otra sustancia. No efectuar la colocación sobre soportes con riesgo de humedad por ascensión capilar ya que puede comprometer la instalación. Igualmente verificaremos que esté adecuadamente aplomado, nivelado y no debe presentar defectos en su planimetría superiores a 2 mm, comprobados mediante una regla de 2 m. En el caso de nivelados superiores a 2mm se recomienda el uso de productos específicos (C) (Para el buen estado de estos productos de nivelación, la temperatura ambiente debe estar comprendida entre 5°C y 30°C (D)). Las juntas de retracción de las soleras pueden rellenarse con materiales flexibles. Las juntas de la edificación deben quedar libres.

3. ESPECIFICACIONES PARA LA COLOCACIÓN DEL MOSAICO

3.1. Generalidades

Entre los materiales utilizados en la colocación se incluyen

los mosaicos y los elementos de fijación (adhesivos y rejuntas), materiales de relleno, etc. Todos ellos deberán ser conformes con las especificaciones técnicas necesarias para el diseño y se deben seguir las instrucciones de los fabricantes de los mismos. Debe disponerse una junta perimetral de entre 4 y 6 mm.

Para una correcta manipulación del vidrio deben seguirse una serie de indicaciones. En función del trabajo a realizar, se recomiendan una u otra herramienta:

- Para pequeños cortes y despuntados se recomienda utilizar las tenazas Butech especiales para mosaico de vidrio.
- Los cortes en seco se realizarán con la máquina SIGMA, especialmente indicada para el corte de mosaicos vítreos.
- Los cortes en piezas enteras se realizarán con una máquina de corte con disco de diamante Butech, especial para materiales vítreos, de corona continua y refrigerado por agua; para ello y tras marcar con un lápiz los cortes deseados en el mosaico o pieza de vidrio se procederá a dar varias pasadas con la radial sobre el cristal, cada vez con más profundidad, para evitar su rotura.
- Para realizar agujeros en las piezas de cristal para colgar espejos, encimeras, apliques, etc. se recomienda la utilización del taladro con aplicador de agua FLEX BHW 1549 VR con brocas de diamante Butech. Estas brocas deben ir refrigeradas por agua. Se presentan en diferentes diámetros, 6, 8, 10, 12 mm.

Importante: Es fundamental para una correcta fijación y para evitar la rotura del cristal utilizar arandelas de goma. Las pequeñas variaciones en calibre son características del mosaico hecho a mano. Se recomienda verificar las piezas antes de su colocación.

En la colocación de piezas con acabado mate, es fundamental no manchar la parte delantera con adhesivo o rejunte para mantener su aspecto en perfecto estado. En nuestro catálogo interactivo (www.anticcolonial.com) podrá encontrar el icono ⊕ en algunos modelos de mosaicos. En ese caso, siga la dirección de las flechas que encontrará en la parte posterior de cada pieza para la correcta instalación.

Consulte en la web www.anticcolonial.com cuales son las recomendaciones de uso para cada modelo.

3.2. Encolado de las piezas (E)

Para la correcta colocación del mosaico, consulte el adhesivo recomendado para cada modelo en las fichas técnicas que podrá encontrar en la web www.anticcolonial.com. Tenga en cuenta si la instalación se va a realizar en zona seca o en zona húmeda (no se recomienda colocar en piscinas). Dependiendo de los modelos de mosaicos, L'Antic Colonial recomienda uno de los siguientes adhesivos de Butech:

-ONE-FLEX PREMIUM. Es un adhesivo cementoso mono-componente de nueva generación tipo C2 TE S1, según EN 12004, apto para colocación de todo tipo de baldosas cerámicas, mosaicos y piedras naturales sobre los soportes más habituales usados en la construcción. Se puede encontrar información más completa e instrucciones de aplicación consultando la web <http://www.butech.net>

-SUPER-ONE N. Es un adhesivo cementoso de altas prestaciones tipo C2 FTE S1, según EN 12004, transitable a las 4 horas. Se puede encontrar información más completa e instrucciones de aplicación consultando la web <http://www.butech.net>

-POLITECH PREMIUM. Es un adhesivo de resinas reactivas tipo R2 T, según EN 12004, ultra manejable y fácil de usar, especialmente indicado cuando se necesite máxima fuerza de agarre y deformabilidad. Adecuado para la mayor parte de revestimientos y soportes utilizados en la construcción. Se puede encontrar información más completa e instrucciones de aplicación consultando la web <http://www.butech.net>

Hay que asegurarse que la distancia entre mallas sea igual a la que hay entre cada una de las piezas para que la colocación resulte homogénea y todas las juntas tengan la misma separación entre sí (F). Antes de proceder al rejuntado, hay que dejar secar el adhesivo durante 24 horas.

3.2.1. Colocación de Mosaicos con papel

Colocaremos las hojas del mosaico, de tal forma que la cara del film quede de cara al colocador. Tras colocar la hoja se debe presionar la superficie uniformemente, con una llana de goma, y asegurarse que la distancia entre cada hoja, sea igual a la que hay entre cada una de las piezas, para que la colocación resulte homogénea y todas las juntas tengan la misma separación entre sí.

Cuando la adhesión sea suficiente retirar a las hojas colocadas eliminando el papel protector con una esponja húmeda. Corregir eventuales defectos de alineación con la espátula pequeña. Repetir todos los pasos hasta completar la superficie a revestir. Antes de proceder al rejuntado, hay que dejar secar el cemento-cola durante al menos 24-48 horas. Cuando el cemento ya está seco, proceder a la limpieza de los posibles residuos de pegamento de las teselas utilizando un cepillo de nylon y agua, seguido de una limpieza con un paño húmedo, deje secar antes de rejuntar. En caso de necesidad se puede utilizar algún limpiador más potente realizando siempre una prueba previa para asegurar que no daña al material colocado.

3.3. Rejuntado (aplicable sólo para mosaicos con junta) (G)

Para el correcto rejuntado del mosaico todas las piezas deben estar perfectamente limpias y sin restos de residuos

de polvo. Consulte el producto recomendado para cada modelo en las fichas técnicas que podrá encontrar en la web www.anticcolonial.com. Tenga en cuenta si la instalación se va a realizar en zona seca o en zona húmeda (no se recomienda colocar en piscinas). Dependiendo de los modelos de mosaicos, L'Antic Colonial recomienda uno de los siguientes rejunte de Butech:

-COLORSTUK 0-4. Es un material de juntas de acabado fino, tipo CG 2, según EN 13888, para el relleno de juntas de hasta 4 mm. Se puede encontrar información más completa e instrucciones de aplicación consultando la web <http://www.butech.net>

-COLORSTUK RAPID N. Es un material de juntas cementoso de altas prestaciones, tipo CG 2 según EN 13888, para el relleno de juntas de hasta 15 mm. Se puede encontrar información más completa e instrucciones de aplicación consultando la web <http://www.butech.net>

-COLORSTUK ESPECIAL N. Es un material de juntas de acabado finísimo, tipo CG 2, según EN 13888, para el relleno de juntas de hasta 4 mm. Se puede encontrar información más completa e instrucciones de aplicación consultando la web <http://www.butech.net>

3.4.Limpieza post-instalación (H)

Antes de que fragüe el adhesivo se deben retirar los restos del mismo con una esponja o un trapo. Es muy importante no dejar que el rejunte se reseque en exceso ya que se podría dificultar la limpieza del mosaico. Se realizará esta operación por lo menos dos-tres veces hasta asegurar la perfecta limpieza del mosaico, para ello se aclarará bien la superficie del mosaico con agua, con la ayuda de una esponja o un trapo.

4.MANTENIMIENTO Y LIMPIEZA.

Para la limpieza cotidiana se recomienda la utilización de limpia cristales y jabones neutros, posteriormente aclarar con agua abundante, y secar con una bayeta limpia y suave para evitar las rayas y despuntados. La utilización de detergentes y abrasivos como los polvos de limpieza, pueden causar daños irreversibles en las piezas. Ante cualquier duda, contactar con el fabricante. Se recomienda revisar periódicamente el estado del rejunte del mosaico en función del uso.